



PROJET GILE

DU 10 AU 20 AOUT 2005

PHILIPPE CHARDONNET

Rapport provisoire



PROJET GILE

DU 10 AU 20 AOUT 2005

PHILIPPE CHARDONNET

Rapport provisoire

Philippe Chardonnet

Les opinions émises dans ce rapport sont celles de l'auteur et n'engagent ni le bailleur de fonds, ni le maître d'ouvrage, ni le maître d'œuvre, ni les opérateurs, ni les autorités.



SOMMAIRE

Remerciements

Abréviations

I. OBJECTIFS DE LA MISSION

1. Termes de référence

2. Carte de situation

II. CONDUITE DE LA MISSION

1. Liste des personnes rencontrées

2. Programme de la mission

III. RESULTATS

1. Carte de situation du projet Gile

2. Compte-rendu des experts

3. Conclusion provisoire

REMERCIEMENTS

Sont vivement remerciées ici toutes les nombreuses personnes qui ont bien voulu accueillir la mission exploratoire au Mozambique, qu'elles relèvent du secteur public, du secteur privé ou du secteur associatif.

Des mentions particulières doivent être adressées au Ministère du Tourisme, notamment au projet TFCA, mais aussi aux autorités de la Province de Zambezi et à bien d'autres. Toutes et tous ont permis à cette mission de conduire ses travaux aussi bien qu'il était possible. La liste des personnes rencontrées figure dans le corps du texte.

ABRÉVIATIONS

BTB : Bovine Tuberculosis
CBNRM : Community-based natural resource management
GLTFCA : Great Limpopo TFCA initiative
GLTP : Great Limpopo Transfrontier Park
IGF : International Foundation for the Conservation of Wildlife
IUCN : International Union for the Conservation of Nature
NP : National Park
PNL : Parque Nacional do Limpopo
PPCP : Private Public Community Partnership
PPF : Peace Parks Foundation
TFCA : Trans Frontier Conservation Area
WWF : World Wildlife Fund

I. OBJECTIFS DE LA MISSION

1. TERMES DE REFERENCE DE LA MISSION EXPLORATOIRE

DEVELOPMENT OF A NEW WILDLIFE ENTERPRISE
IN THE CHICUALACUALA AREA, *PROVINCIA DE GAZA*, MOZAMBIQUE,
WITHIN THE GREAT LIMPOPO TRANS FRONTIER CONSERVATION AREA

FEASIBILITY STUDY

1. Background

- Key words:

Mozambique, *Provincia de Gaza*, Chicualacuala area, Great Limpopo TFCA initiative (GLTFCA), Parque Nacional do Limpopo (PNL), Peace Parks Foundation (PPF), community-based natural resource management (CBNRM), conservation of biodiversity, sustainable development, wildlife production, game viewing, game ranching, sustainable hunting, community hunting concession, ecotourism, local communities, private sector.

- Introduction:

The Rothschild Foundation is committed to develop a new wildlife enterprise in the Chicualacuala area, Gaza Province, South-Western Mozambique. This initiative aims at upgrading the wildlife conservation status of the region as well as improving the livelihood of local communities in the area. The enterprise intends to be multifunctional with several wildlife-related activities combined. It plans to encompass a large community hunting concession, a private concession of limited size, as well as other components to be identified by the mission. It will be managed as part of the GLTFCA in relation with the Mozambique authorities, the PNL and the PPF. The Rothschild Foundation has requested IGF to carry out the study. As partner of BioHub, IGF is requesting some technical support to the other BioHub partners.

2. Objectives of the mission

- The general objective of the mission is to study the feasibility of a new wildlife enterprise in the Chicualacuala area, with the intention to contribute to the sustainable development of the region by both conserving wildlife and enhancing local development.
- The specific objectives of the mission are:
 - To study the global context prevailing in the particular area identified, including geographical, human, environmental, wildlife, etc. aspects;
 - To consult local stakeholders in order (i) to understand the local context in terms of livelihood, traditional land tenure, land-uses, etc. (ii) to address people's needs, (iii) to discuss the prospect of a new wildlife enterprise; interviews will be conducted of local authorities, local communities, traditional rulers, operators of the private sector, etc.

- To overview the activities currently carried out in the area, as well as projects planned, with the intention to avoid duplication and overlapping;
- To identify the shape and content of the wildlife enterprise, including technical framework, institutional arrangements, community involvement, cost and benefit, etc., with particular emphasis focused on:
 - (i) developing income-generating wildlife-based activities,
 - (ii) securing adequate relationship between local communities and the private entrepreneur,
 - (iii) creating a large community hunting concession & purchasing a private concession of limited size,
 - (iv) establishing a physical link between Kruger and Gonarezhou NP's via the concession in order to link all three components of the GLTP.
- To assess the feasibility of such a project, in respect to technical, social, economical and financial matters;
- To conduct a risk analysis study including landmine constraints, wildlife health issues, investment risk, global sustainability of the enterprise, etc.

3. Methodology

- General approach:
 - The common methods for conducting feasibility studies will be used by the team; specific mentions are made of the following methods:
 - The « Livelihood Assessment » method will be used to establish, during the time period of the mission, a rapid community-based diagnosis of the present socio-economic situation in the area ;
 - The « Private Public Community Partnership » method (PPCP) will be applied during the course of the mission to identify ways and means to establish adequate institutional relationship between stakeholders, especially between the local communities and the private entrepreneur ;
 - Particular attention has to be paid to the ecological sustainability of the wildlife-based activities & the socio-economical sustainability of the income-generating ventures.
- Partnership investigation:
 - It is envisaged that this enterprise will be managed as part of the GLTFCA in close consultation with the Government of Mozambique, the PNL and the PPF, and that the implementation framework will be similar to the support PPF provides to the Mozambican Government in the development of the PNL.
 - Appropriate forms of partnership between the local communities and the private sector will be explored by the mission team.
- Logistics:
 - Site: the mission will be carried out in the Chicualacuala area, in Gaza Province; maps will be elaborated at the office after the field trip;

- Period and duration: the mission will comprise (i) a field trip in Mozambique for approximately two week time the second half of June, & (ii) office work for reporting and mapping.
- Expertise:
 - Team work: the mission is carried out by a team of consultants; the various members of the team work together as a single team with Philippe Chardonnet as coordinator of the team; all the team members participating to the field trip contribute to the final report.
 - Expertise: the team is made of a wildlife veterinarian, a livestock veterinarian, a social scientist, an agronomist, a wildlife manager and an expert in community-based natural resource management;
 - Confidentiality: all members of the team agree to respect the confidentiality of the information collected during the mission as well as the output of the mission including all documents, reports, maps, etc, unless previous agreement of the team coordinator.

4. Expected result

To produce a comprehensive document in the shape of a feasibility study including maps and cost estimates.

2. CARTE DE SITUATION



II. CONDUITE DE LA MISSION

1. LISTE DES PERSONNES RENCONTREES

- Agence Française de Développement (AFD), Mozambique :
 - o Chiron Guillaume
 - o Corbier Constance
 - o Desmazières Françoise, Directrice
- Bacheré Pierre, Conseiller de Coopération et d'Action Culturelle, Ambassade de France au Mozambique
- Belinha Manleique, Chicualacuala
- Bento Carlos Manuel, Research Associate, Zambesi Basin Crane and Wetland Conservation Program, International Crane Foundation, Mozambique
- Carvalho Fernando
- Cassa Jossias, Técnico de geografia e cadastro
- Chauque Jutasse Joao
- Cuco Arlito, Director Nacional, Ministerio da Agricultura & Desenvolvimento Rural, Mozambique
- De Sousa Mateus, Jorge, Conseiller, Ambassade du Mozambique à Paris
- Dias Maximo
- Direccao Nacional de Florestas e Fauna Bravia, Ministerio da Agricultura e Desenvolvimento rural, Mozambique :
 - o Zacarias Agostinho
 - o Mansur Eduardo, Assessor Técnico Principal
 - o Foloma Marcelino, Coordenador Nacional
- Dublin Holly T., Dr., Chair Species Survival Commission, IUCN, RSA
- Feldmeier Christian, Ministère de l'Agriculture, Mozambique
- Ferrao Jorge, Ph.D., Regional Coordinator, Ministry of Tourism, Moçambique
- Garnier Julie, Maluane, The Zoological Society of London
- Gulele Sebastio, Lide Comunautario de Chale
- Henriques Rogério L., Administrador, Grupo Madal, S.A.R.L., Mozambique
- IUCN Maputo :
 - o Magane Samiro
 - o Nhantumbo Isilda
- Java Dina, Dra., Inspeccao Geral do Turismo, Ministerio do Turismo
- Laubscher Frans, FHL Project Management, Mozambique
- Leitao Ana
- Maluleke Abdul Jimo, Secretary, Mpuza
- Manent Jean-Michel, Consul Adjoint, Ambassade de France au Mozambique
- Manguane Jossias
- Matos Ceu Nora, Directora Provincia de Turismo de Gaza
- Motta Helena, Country Coordinator, WWF Mozambique
- Nhanala Manuel, Veterinary Chief Services
- Nhantombo Isilda
- Natividade Manuela, Senior Sales Officer, MTSL, Mozambique
- Peace Parks Foundation, RSA :
 - o Beech Craig, GIS Manager
 - o de Kock Melissa, Project Coordinator
 - o Myburgh Werner, Project Manager

- Pereira Cabral Augusto, Director, Museu de Historia Natural, Mozambique
- Raposo Celestino, Director da Agricultura de Chicualacuala
- Roque Silva Samuel, Administrador de Chicualacuala
- Sitol Joaquim
- Soto Bartolomeu
- Sumbana Zacarias T., Secretario, Fundo Nacional do Turismo, Mozambique
- Usman Mussa, Director Adjunto, Centro de Promoção de Investimentos, Mozambique
- Van Wyk Arrie, Parque Nacional do Limpopo, Direccao Nacional de areas de Conservacao, Ministerio do Turismo

2. PROGRAMME DE LA MISSION

A insérer

III. RESULTATS

1. CARTE DE SITUATION DU PROJET GILE

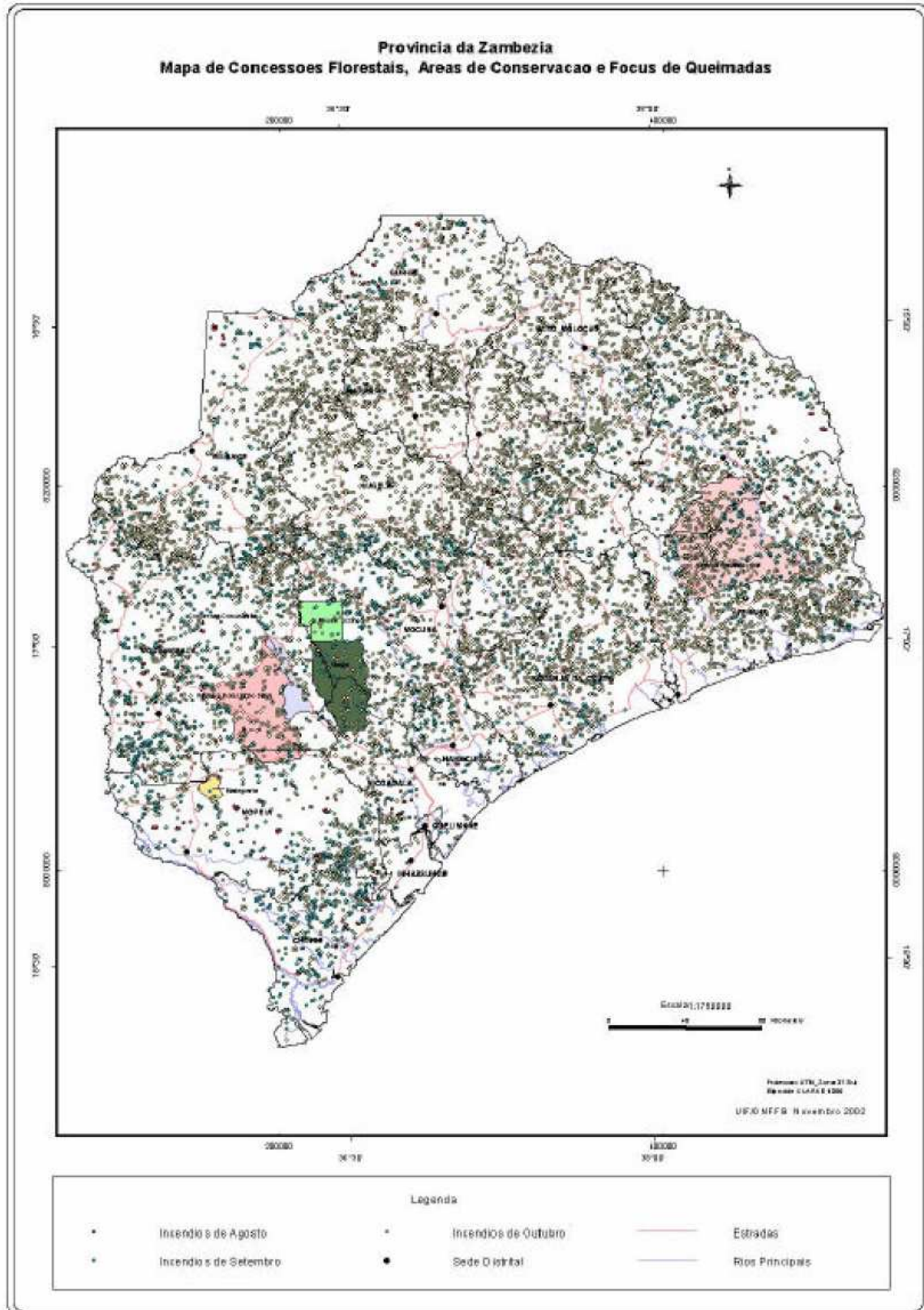




Image © 2005 EarthSat
Image © 2005 DigitalGlobe

©2005 Google

Pointer 16°32'22.98" S 38°25'46.28" E elev 345 ft

Streaming ||||| 100%

Eye alt 59.91 mi

2. COMPTES-RENDUS DES EXPERTS

Caractéristique de la Réserve de chasse de Gile			
caractéristiques	améliorations-mitigations nécessaires	faisabilité technique et financière	faisabilité sociale
210 000 ha			
limites très nettes concrétisées par des cours d'eau, sauf au sud			
forme générale limitant le périmètre et la longueur des interfaces avec l'extérieur			
aucun habitant			
aucun bétail en raison des mouches tsé-tsé			
écosystème niombo très bien préservé et diversifié : forêt dense, forêt semi-dense, forêt claire, forêt riveraine, quelques espaces ouverts inondables			
nombreux cours d'eau permanents répartis en trois bassins versant principaux	quelques zones sans eau permanente sont à équiper de forages et pompes solaires	facile	facile
quelques inselbergs et quelques milieux ouverts rompent la monotonie du paysage			
très fortes potentialités pour la faune sauvage			
une seule piste de sable nord-sud accessible seulement aux véhicules légers 4x4	nécessité d'ouvrir un réseau à circulation limitée	facile	facile
très faible circulation : quelques véhicules par mois et 10 à 20 bicyclettes par jour			
14 gardiens de camps et 14 gardiens de la Réserve	nécessaire augmentation	facile	facile
7 camps permanents ou temporaires	nécessaire augmentation	facile	facile
paysage assez plat et peu attractif			
milieu forestier assez dense : vision limitée			
plus de 5 h de route en véhicule 4x4 depuis l'aéroport de Quelimane			

aéroport de Pebane non ouvert actuellement			
petit aéroport à Nova-Naburi (10 km de Musseia)			
aucune richesse culturelle à l'intérieur de la Réserve			
faune sauvage actuellement rare et en déclin	renforcements et réintroductions nécessaires	cher	facile
braconnage généralisé; partout et tout le temps	renforcer le gardiennage n'est pas une solution possible. Il faut des alternatives aux besoins des braconniers	c'est le but du projet	c'est le but du projet
braconnage essentiellement aux pièges et aux filets, mais parfois avec armes	remplacer le braconnage par une chasse locale durable sur une partie du territoire et une partie des espèces	c'est le but du projet	c'est le but du projet
certains braconniers peuvent être menaçants, voire violents	recruter les salariés du projet parmi les braconniers et en partenariat avec les pouvoirs locaux	c'est le but du projet	c'est le but du projet
conflits sévères entre braconniers et gardes	éliminer les causes des conflits	c'est le but du projet	c'est le but du projet
impact du braconnage inconnu	étude	il faut trouver l'organisme et la personne adéquate	difficile, mais faisable
fondements sociologiques et économiques du braconnage inconnus	étude	il faut trouver l'organisme et la personne adéquate	difficile, mais faisable
pêche non contrôlée partout	renforcer le gardiennage n'est pas une solution possible. Il faut des alternatives aux besoins des braconniers	c'est le but du projet	c'est le but du projet
feux non contrôlés partout, parfois à plusieurs reprises durant la saison sèche	feux contrôlés pour gérer la végétation	c'est le but du projet	c'est le but du projet
impact fort des feux non contrôlés sur les écosystèmes; gâchis important de ressources	feux contrôlés comme outil de gestion des écosystèmes forestiers et herbacés		
utilisation non contrôlée du bois d'œuvre et du bois de feu	utilisation durable	c'est le but du projet	c'est le but du projet
utilisation non contrôlée des produits non-bois (champignons, plantes utiles...)	utilisation durable	c'est le but du projet	c'est le but du projet

camps non fonctionnels malgré des travaux récents soutenus par l'UE	amélioration des camps	c'est le but du projet	c'est le but du projet
aucune possibilité d'accueil, sauf pour visiteurs totalement autonomes	nouvelles constructions et aménagements	c'est le but du projet	c'est le but du projet
pas d'eau dans les camps	eau courante et potable	c'est le but du projet	c'est le but du projet
pas d'électricité dans les camps, même dans ceux équipés d'un générateur	électricité	c'est le but du projet	c'est le but du projet
salaires des gardes non payés, pour certains depuis 18 mois	des ressources pour assurer le paiement des salaires	c'est le but du projet	c'est le but du projet
aucun moyen de déplacement pour les gardes	des moyens de déplacement	c'est le but du projet	c'est le but du projet
aucune nourriture pour les gardes	production locale aidée par petits projets de production végétale et animale	c'est le but du projet	c'est le but du projet
aucun moyen de communication	des moyens de communication entre les camps et des moyens de communication depuis et vers l'extérieur	c'est le but du projet	c'est le but du projet
aucune circulation des informations	pas de développement local sans participation	c'est le but du projet	c'est le but du projet
aucun aménagement ni gestion en cours dans la Réserve	un projet d'aménagement et de gestion	c'est le but du projet	c'est le but du projet
aucun projet de développement local en cours	des projets de développement local	c'est le but du projet	c'est le but du projet
aucune utilisation officielle des ressources de la Réserve	un projet soutenable économiquement, socialement et environnementalement d'utilisation de la faune	c'est le but du projet	c'est le but du projet
évidemment, aucun revenu	des ressources	c'est le but du projet	c'est le but du projet

IMPACTS DES SCENARIOS D'AMENAGEMENT DE LA RESERVE DE GILE

domaines, situations et pratiques actuelles...	scénario 0	sanctuarisation	scénario Fondation
les écosystèmes			

feux incontrôlés et fréquents conduisant à l'appauvrissement de la biodiversité, des paysages et des valeurs biologiques et économiques des forêts	pas de changement, appauvrissement inéluctable	aucun moyen de contrôle ni d'intervention, donc : pas de changement, appauvrissement inéluctable	feux contrôlés au service des objectifs d'aménagement. La gestion des feux est l'un des objectifs du projet et se fait de façon participative
utilisation non contrôlée des ressources en bois d'œuvre et en bois de feu conduisant à l'appauvrissement de la biodiversité, des paysages et des valeurs biologiques et économiques des forêts	pas de changement, appauvrissement inéluctable	aucun moyen de contrôle ni d'intervention, donc : pas de changement, appauvrissement inéluctable	zonage des utilisations. Véritable gestion des ressources en bois et optimisation de leurs utilisations de façon participative. Augmentation qualitative et quantitative des ressources, augmentation de la biodiversité et de la valeur des paysages pour la faune sauvage, augmentation de la valeur économique des forêts
utilisation non contrôlée des produits forestiers non-bois conduisant à l'appauvrissement de la biodiversité, des paysages et des valeurs biologiques et économiques des forêts et à la diminution, voire la disparition de certains produits	pas de changement, appauvrissement inéluctable, disparition de certains produits	aucun moyen de contrôle ni d'intervention, donc : pas de changement, appauvrissement inéluctable	zonage des utilisations. Véritable gestion des produits non-bois et optimisation de leurs utilisations de façon participative. Augmentation qualitative et quantitative des ressources, maintien et augmentation de la biodiversité et de la valeur économique des forêts
braconnage généralisé de toutes espèces sans aucune gestion. Les modes de braconnages sont totalement non-sélectifs	pas de changement, disparition des espèces les unes après les autres	aucun moyen de contrôle ni d'intervention, donc : pas de changement, disparition des espèces les unes après les autres	renforcement des populations existantes; réintroduction des espèces disparues; zone clôturée de reproduction; zone réservée à la chasse locale et organisée de façon participative; zone réservée à la chasse sportive, à la collecte de trophées et à la capture d'animaux vivants

bilan de CO ₂ négatif en raison des feux de forêts et de l'utilisation non durable du bois	pas ou peu de changement; disparition lente de la biomasse et de la matière organique du sol	aucun moyen de contrôle ni d'intervention, donc : pas ou peu de changement; disparition lente de la biomasse et de la matière organique du sol	gestion forestière et gestion des écosystèmes conservant et augmentant la biomasse et la réserve organique des sols : bilan de CO ₂ positif
appauvrissement de la biodiversité en raison des pratiques non durables	les ressources devenant de plus en plus rares, les pratiques s'intensifient et s'aggravent; l'appauvrissement continue	aucun moyen de contrôle ni d'intervention, donc : les ressources devenant de plus en plus rares, les pratiques s'intensifient et s'aggravent; l'appauvrissement continue	gestion forestière et gestion des écosystèmes conservant et augmentant la biodiversité
appauvrissement du milieu et des paysages	appauvrissement généralisé du milieu	aucun moyen de contrôle ni d'intervention, donc : appauvrissement généralisé du milieu	enrichissement et diversification généralisés du milieu, des paysages, de la faune et de la flore
les hommes et les pratiques			
populations locales : activités non contrôlées de toutes sortes : chasse, braconnage, pêche, exploitation forestière, ramassage de bois et de produits non-bois	poursuite des activités non contrôlées dans un environnement qui s'appauvrit : les pressions et les impacts sur les milieux s'aggravent alors que les prélèvements diminuent	aucun moyen de contrôle ni d'intervention, donc : poursuite des activités non contrôlées dans un environnement qui s'appauvrit : les pressions et les impacts sur les milieux s'aggravent alors que les prélèvements diminuent	petits projets de développement local apportant des alternatives pour la production de viande, poisson, légumes, fruits; zonage de la Réserve pour permettre chasse et pêche locales, ramassage de bois de feu et de produits non-bois. Rotation des zones exploitées. Partage des ressources entre communautés locales.

gardiens de camps et gardiens de la Réserve : - pas de salaires réguliers, - aucun moyen de communication, - aucun moyen de transport, - pas de nourriture, - pas d'eau potable, -aucune information ni communication, - conditions de vie très précaires	aucune amélioration	aucun moyen financier supplémentaire : aucune amélioration	création de nombreux emplois supplémentaires. Diversification des emplois. Assurance de salaires réguliers d'une amélioration forte des conditions de vie
conflits entre populations locales et gardes	aucune amélioration et même augmentation des conflits due à la diminution des ressources et à l'augmentation de la pression de braconnage	situation totalement ingérable conduisant à des affrontements violents et des risques humains majeurs	diminution forte des conflits par : - offre de solutions alternatives pour la viande, le poisson, le bois et les produits non-bois, - chasse locale autorisée, mais organisée localement sur une partie du territoire, - collecte de bois et de produits non bois autorisée sur une partie du territoire et organisée localement, - créations d'emplois, recrutement des braconniers influents, salaires réguliers, implication des populations locales et de leurs représentants traditionnels
l'économie			
revenus du braconnage et de la pêche très difficiles à estimer	revenus déclinants en raison de la diminution des ressources	aucun moyen d'amélioration ni de contrôle supplémentaire : revenus déclinants en raison de la diminution des ressources	très forte hausse des revenus due à l'organisation de la chasse locale, à la croissance de la faune sauvage et aux productions alternatives (petit élevage, basse-cour)

revenu de la forêt (bois et non-bois) très difficiles à estimer	revenus déclinants en raison de la diminution des ressources	aucun moyen d'amélioration ni de contrôle supplémentaire : revenus déclinants en raison de la diminution des ressources	amélioration sensible des revenus grâce au zonage de la Réserve, à la rotation des prélèvements et à la gestion de la forêt
productions alternatives : petit élevage, basse-cour, petits étangs, fruits, légumes...	peu développées pour l'instant	aucun moyen financier supplémentaire : pas d'amélioration	importants moyens financiers mis au service de petits projets : revenus en augmentation sensible, amélioration des conditions sanitaires et des conditions de vie
emplois actuellement peu nombreux et salaires très irréguliers			nombreuses créations d'emplois, salaires réguliers
malgré les connaissances des gardiens acquises sur le terrain, qualification des emplois assez faible sauf pour les derniers recrutés des gardiens de Réserve qui sont diplômés de l'Ecole de la forêt et de la faune de Gorongoza	pas de changement	aucun moyen financier supplémentaire : pas d'amélioration	très forte amélioration et diversification des qualifications pour les salariés du projet et pour les populations locales
revenus financiers de la Réserve : actuellement aucun; charge pour l'Etat et la Province	revenus financiers de la Réserve : actuellement aucun; charge pour l'Etat et la Province	aucun revenu supplémentaire : charge pour l'Etat et la Province	revenus de départ produits par les investissements de la Fondation. Revenus directs pérennisés par : tourisme haut de gamme, chasse de trophées, vente de viande de brousse, vente d'animaux sauvages indemnes de maladies, vente de produits forestiers. Revenus indirects pour les populations locales et les opérateurs divers (hotellerie, transport, fruits, légumes...)

3. CONCLUSION PROVISOIRE

- mener une action à but non lucratif,
- mener une action basée sur la valorisation de la faune sauvage,
- mener une action qui dégage des bénéfices,
- utiliser ces bénéfices pour le bien des populations locales.

La Réserve de Gile se prête bien à une action de ce genre car :

- les potentialités pour la faune sauvage sont très élevées,
- il y a un fort besoin de petits projets de développement local comme alternative au braconnage généralisé et de salaires locaux pour atténuer les affrontements entre gardes et braconniers.

Mais,

Une action qui se limiterait à la Réserve de Gile ne serait pas assez ambitieuse compte tenu des opportunités qui se présentent dans la région (Province du Zambèze, District de Pebane).

Une côte sans aucun aménagement touristique, mais avec des potentialités fantastiques, un archipel d'îles inhabitées à très forte valeur environnementale pourraient être un complément de haute valeur pour une action de gestion économiquement, sociologiquement et écologiquement soutenable des ressources naturelles.

En conséquence,

Le montage institutionnel d'un tel projet sera délicat. D'abord avec le Gouvernement du Pays, ensuite avec les parties prenantes provinciales et locales. Une association avec une ONG locale est peut être souhaitable.

Le coût des investissements risque d'être élevé, mais d'autres participations françaises, européennes ou internationales sont sans doute mobilisables avec des dossiers bien montés et argumentés.

La réflexion se poursuit sur ce site.