



# FONDATION IGF MOZAMBIQUE

Bulletin d'information n°1, juin 2009

## REHABILITATION DE LA RESERVE NATIONALE DE GILE (RNG) ET DE SA PERIPHERIE

Maintenir durablement des ressources naturelles en bon état dans un milieu de plus en plus anthropisé est un des défis majeurs de la conservation en ce début de millénaire. Bien qu'étant la seule aire protégée du Mozambique totalement inhabitée, la Réserve Nationale de Gilé (RNG) doit aussi relever ce challenge.



Vue de la Réserve de Gilé

En raison d'une présence humaine importante en périphérie de la RNG les ressources naturelles ont subi et subissent encore des prélèvements importants qui ont conduit à leur diminution significative.

Le rhinocéros noir a ainsi disparu au début des années 70. Quant au gnou bleu du Nyasaland et au Zèbre de Burchell ils ne sont plus observés dans la RNG depuis les années 90.

Pour préserver la RNG, un des derniers espaces sauvages de la province de Zambézia, il est fondamental d'accompagner les mesures classiques de réhabilitation avec des opérations de développement locales. Toutes ces actions sont menées en collaboration avec les autorités locales et en étroite concertation avec les populations riveraines. ... Lire suite page 5

Et aussi dans ce numéro :

**🐾 ASSISTANCE TECHNIQUE A LA DNAC/ MITUR... page 2**

**🐾 PROJET "BUFFLES" DE LA RESERVE NATIONALE DE NIIASSA... page 4**

## INSTALLATION DE LA BRANCHE MOZAMBICAINE REUSSIE !

Depuis le début du mois de Janvier 2009, Hubert Boulet a rejoint Maputo au Mozambique pour y ouvrir la première branche « africaine » de la Fondation IGF. Cette branche se caractérise par un bureau entièrement opérationnel, qui fait également office de logement, et des contacts privilégiés avec tous les partenaires locaux.

Grâce à un dispositif et une organisation interne permettant d'échanger très régulièrement avec la Direction de la Fondation IGF à Paris, c'est maintenant à partir de Maputo que tous les Projets de la Fondation au Mozambique sont gérés.

Pour chacun des projets, Hubert Boulet est entouré sur place d'une équipe opérationnelle qui ne cesse de s'étoffer. Samiro Magane pour l'Assistance Technique à la DNAC-MITUR, Pierre-Cyril Renaud, Amândio Nkavandu et maintenant Nicolas Durville pour le Projet de réhabilitation de la Réserve Nationale de Gilé et de sa périphérie.

Outre des contacts très réguliers avec la Fondation IGF à Paris, la branche mozambicaine a également pu bénéficier de l'appui technique à Maputo de Philippe Chardonnet et de François Lamarque au cours de ce premier semestre.



**Fundação IGF**  
Avenida Frederich Engels, 421  
Maputo, Moçambique  
Tél : +258 82 99 06 566  
E-mail : [hubert.boulet@fondation-igf.fr](mailto:hubert.boulet@fondation-igf.fr)

## STATUT DE CONSERVATION DU LION

La Commission de Survie des Espèces de l'UICN (IUCN-SSC) a organisé deux ateliers (en 2005 pour l'Afrique Occidentale et Centrale et en 2006 pour l'Afrique Orientale et Australe) afin de réunir les principaux acteurs pour élaborer des stratégies régionales pour la conservation du Lion. Les autorités mozambicaines et les autres acteurs nationaux ont participé à l'exercice visant à la rédaction de la Stratégie Régionale de Conservation du Lion en Afrique Orientale et Australe. ... Lire suite page 3



© Colleen Begg

## ASSISTANCE TECHNIQUE A LA DNAC/MITUR

### La Fondation IGF en charge de la réorganisation et de la valorisation de la chasse sportive au Mozambique

La chasse sportive est considérée comme étant l'un des meilleurs modes de valorisation et de conservation de la faune sauvage en dehors des aires protégées.

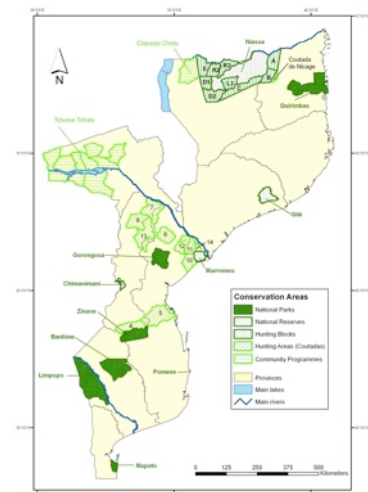
Cette activité est pratiquée actuellement dans 25 pays d'Afrique subsaharienne y compris au Mozambique où la chasse sportive a été rouverte en 1993.

Les analyses réalisées en 2006 tant par la FAO (étude sur les avantages et les désavantages de la création d'une structure parapublique pour la gestion des aires de conservation au Mozambique), que par la Banque Mondiale (définition des nouvelles

politiques et stratégies de conservation au Mozambique) ont toutefois mis en avant plusieurs contraintes et dysfonctionnements qui limitent l'efficacité et la rentabilité de la chasse sportive.

Consciente que, pour rendre la chasse sportive durable il est indispensable de la moderniser, la Direction Nationale des Aires de Conservation (DNAC) du Ministère du tourisme (MITUR), appuyée financièrement par l'Agence Française de Développement (AFD), a lancé, en juin 2008, un appel d'offres pour une prestation de services d'Assistance Technique remporté par la Fondation IGF.

### Samiro Magane a rejoint l'équipe de la Fondation pour mener à bien ce Projet



Les zones de chasse sportives représentent 19,6% du territoire national.



Samiro Magane dans son bureau à la DNAC

### Les challenges à relever par la Fondation IGF :

- 🐾 la faune sauvage est gérée de façon durable dans les zones de chasse
- 🐾 les zones de chasse sont gérées de façon durable en accord avec les plans de gestion approuvés
- 🐾 les bénéfices générés par l'utilisation de la faune sauvage pour les communautés locales sont effectivement redistribués
- 🐾 les valeurs économiques et de conservation des ressources naturelles sont maximisées
- 🐾 un système de suivi et d'évaluation de l'utilisation de la faune sauvage est élaboré et mis en oeuvre

### L'état actuel de la chasse sportive au Mozambique a été évalué par l'équipe de la Fondation IGF



Un rapport initial sur l'état de la chasse sportive au Mozambique a été rédigé.

Ce rapport (premier d'une série de documents qui seront produits dans le cadre de cette Assistance Technique) tente d'établir un premier diagnostic. Il propose des recommanda-

tions destinées à réduire les contraintes et les difficultés rencontrées actuellement par l'activité cynégétique dans le pays.

Pour plusieurs des sujets abordés dans le rapport, une comparaison est faite avec trois pays limitrophes du Mozambique dans lesquels la chasse sportive est pratiquée depuis de nombreuses années et où les conditions écologiques sont voisines : la Tanzanie, la Zambie et le Zimbabwe.

L'Afrique du Sud a été volontairement exclue de cette analyse, car la chasse y est très spécifique dans la mesure où elle est essentiellement pratiquée en espaces clôturés (*game ranches*).

Après avoir présenté le contexte géographique, socio-économique, historique, institutionnel et législatif de la chasse au Mozambique, le rapport détaille les diverses modalités de la pratique de l'activité cynégétique dans le pays.

Toutes les données sont comparées dans la mesure du possible avec les trois pays de référence.

Le rôle, ainsi que les droits et devoirs de tous les acteurs impliqués (les institutions de l'Etat, les opérateurs économiques, les touristes et les communautés locales) y sont décrits.

Enfin, les contributions de la chasse à la conservation des ressources...

...naturelles et au développement sont analysées. Chaque sujet abordé est commenté et des recommandations basées sur ces commentaires sont formulées et traduites dans un plan d'action pour les mois à venir.

**L'équipe de la Fondation IGF appuiera la DNAC pour mettre en oeuvre les premières recommandations à partir du deuxième semestre 2009**

Nos partenaires :



**MITUR**

✍ **La version définitive du rapport sera disponible à la fin du mois de juin**

## LE STATUT DE CONSERVATION DU LION

*...suite de la page 1* Cet exercice a permis aux autorités mozambicaines de percevoir l'importance de la conception d'un Plan d'Action National et de réaliser l'absence des informations nécessaires à l'évaluation du statut de conservation du Lion au Mozambique.

**La Fondation IGF actualise le statut de conservation du lion au Mozambique**

Cette étude a été confiée à la Fondation IGF sur financement de "SCI Foundation".

Le rapport final de cette étude exhaustive constitue un document de référence qui servira pour la définition du Plan d'Action National.

Les méthodes utilisées y sont expliquées et les résultats sont fournis. Une base de données a été constituée pour collecter et analyser toutes les informations déjà disponibles ainsi que les données obtenues lors d'enquêtes spécifiques. Neuf cartes thématiques ont été dressées.

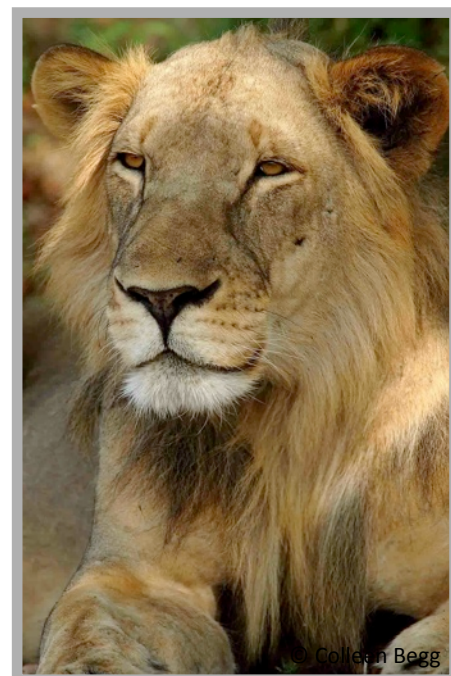
**2 700 Lions pour le Mozambique !**

Il ressort de cette étude que l'aire de distribution du Lion au Mozambique est encore relativement étendue avec une surface comprise entre 515 000 et 610 000 km<sup>2</sup>, soit 66 à 78% de la surface terrestre du pays. Une estimation de l'effectif de la population de lion a été fournie : l'effectif proposé à ce stade de l'étude est évalué à 2 700 individus pour l'ensemble du Mozambique.

En se basant sur les Unités régionales de Conservation du Lion (Lion Conservation Units, LCU), 3 LCU nationales sont suggérées pour le Mozambique.

L'étude a également montré que les conflits Homme/Lion constituent un grand problème dans le pays, en particulier dans le nord (Provinces de Niassa et Cabo Delgado) et l'ouest (Province de Tete).

**La Fondation IGF participera à l'atelier pour la définition du Plan d'Action National qui se tiendra les 15, 16 et 17 juillet 2009 à Maputo**



Nos partenaires :

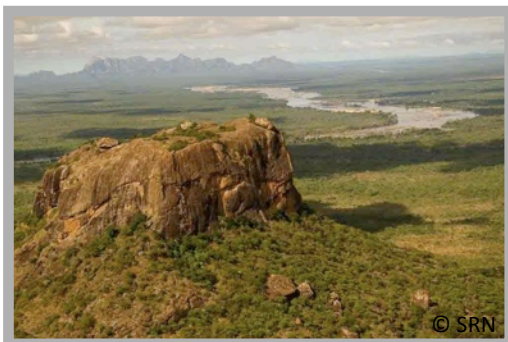


✍ **La version définitive du rapport approuvé par les autorités est disponible**

## PROJET « BUFFLES » DE LA RESERVE NATIONALE DE NIASA

**La Fondation IGF va tenter de comprendre les mécanismes limitant la population de buffles dans la Réserve**

L'écosystème de Niassa est typique d'une savane dystrophique de type Miombo. On pourrait donc s'attendre à ce qu'il soit dominé par des espèces de grands herbivores capables de s'accommoder de pâturages de mauvaise qualité et/ou d'utiliser le pâturage aérien.

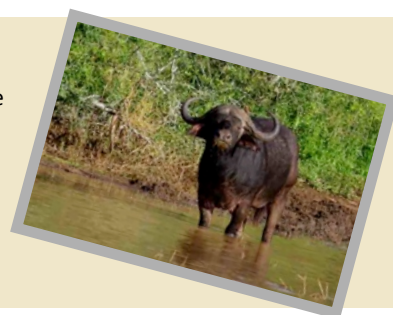


**Entre 4 000 et 6 000 buffles pour la Réserve de Niassa contre 120 000 pour la Réserve du Selous en Tanzanie !**

L'effectif de la population de buffles de la Réserve de Niassa semblait anormalement faible en comparaison de celles des autres écosystèmes de savane, ce Projet vise à faire une analyse scientifique des facteurs susceptibles de limiter la population de buffles dans cette Réserve.

**Les cinq facteurs qui seront étudiés par l'équipe de la Fondation IGF sont :**

- 🐾 la qualité nutritive et la quantité des ressources alimentaires produites par l'écosystème de la Réserve Nationale de Niassa
- 🐾 la disponibilité des ressources en prenant en compte la compétition alimentaire, les feux de brousses et les risques de prédation
- 🐾 la prédation naturelle directe
- 🐾 la prédation humaine directe
- 🐾 les maladies



### Démarrage du Projet imminent !

Le protocole de l'étude qui sera mise en place a été présenté et accepté par la SRN (société qui gère la Réserve de Niassa). La Fondation IGF est à ce jour en attente de la signature d'un "MoU" avec la SRN pour pouvoir élaborer un contrat de trois ans avec la Société d'Ecotourisme de Métapiri (société privée qui finance le Projet et qui possède le bloc de chasse L3 à l'intérieur de la Réserve) et ainsi démarrer ses activités dès le mois de juillet.



### L'équipe de la Fondation IGF va s'étoffer

Appuyé par une équipe de scientifiques reconnus et par la Direction de la Fondation IGF, un binôme franco-mozambicain sera en charge sur le terrain de la mise en œuvre du Projet.

### 36 buffles seront bientôt sur écoute !

La priorité sera accordée à l'élaboration d'un modèle corrélant les dynamiques spatiales et temporelles de la population de buffles, à la production primaire. L'hétérogénéité spatiale créée par les feux ou la distance à l'eau sera également intégrée.

Ce modèle sera considéré comme un modèle pilote auquel seront confrontées d'autres hypothèses qui seront discutées.

Le protocole de l'étude prévoit la pose de colliers émetteurs sur 36 buffles répartis dans différents troupeaux sur l'ensemble de la Réserve.

Les résultats du projet seront directement traduits en recommandations de gestion concernant soit les buffles eux-mêmes soit leur habitat à travers l'amélioration de la qualité de l'écosystème.

**Nos partenaires :**



## REHABILITATION DE LA RESERVE NATIONALE DE GILE (RNG) ET DE SA PERIPHERIE

...suite de la page 1

Depuis le mois de février, l'Assistant Technique principal de la Fondation IGF, Pierre-Cyril Renaud, est revenu appuyer l'administrateur mozambicain de la RNG, Amândio Nkavandu. Cette équipe vient d'être épaulée par Nicolas Durville qui aura la lourde charge de préparer la première réintroduction d'animaux.

### Amélioration de la gestion de la réserve



**Classement officiel de la zone tampon espéré pour le mois d'octobre 2009**



----- zone tampon  
----- RNG

Le processus de création de la zone tampon a démarré en février 2009 avec la mission de faisabilité de la zone tampon effectuée par Alessandro Fusari. L'objectif fixé étant d'obtenir le classement officiel lors du

conseil des Ministres du mois d'octobre 2009, l'équipe du Projet suit en continu les différentes étapes du processus administratif.

### Innovation pour le nouveau plan de gestion de la Réserve

Les réflexions concernant la révision du plan de gestion de la RNG ont commencé. L'équipe du Projet souhaite innover en proposant de prélever de très vieux animaux à l'intérieur de la Réserve au bénéfice des populations riveraines. L'appui ponctuel d'un expert extérieur sera sollicité pour la rédaction du nouveau Plan de Gestion.

### 16 nouveaux fiscais opérationnels en juillet !

Le processus de recrutement des 16 nouveaux gardes (*fiscais*) a démarré début 2009 en suivant toutes les procédures officielles en vigueur. Nous entrons maintenant concrètement dans la phase de formation et de sélection des candidats sur le terrain. Pour que cette formation soit effectuée directement dans la RNG, un accord a été passé avec l'école de Gorongosa qui bénéficie de l'appui du WWF. Cette formation de 6 semaines va commencer mi-juin, de manière à ce que les équipes de lutte anti-braconnage soient opérationnelles le plus rapidement possible.

### L'équipe de la Fondation IGF est en place dans la Réserve



### La Réserve bientôt équipée d'un système de radio VHF

Un système de communication efficace est indispensable pour toutes les activités dans la RNG. Après étude des différentes possibilités, l'équipe du Projet a arrêté son choix sur un système de radio VHF avec « repeater » pour les communications à l'intérieur de la réserve.

Une mission « architecture » a été réalisée au mois de mars avec le soutien financier de la société privée "Fresh Limitada". Cette mission avait pour principal objectif de proposer une réhabilitation esthétique des infrastructures existantes en prenant en compte les aspects environnementaux.

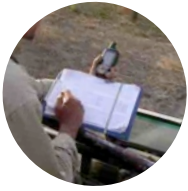
### Un réseau de piste adapté est en cours de création



### Un campement de toile, "tented camp" est en cours de construction aux abords de la rivière Molocué

## Restauration de la biodiversité et suivi écologique

Pour préparer, faciliter et mettre en œuvre les activités de cette composante sur le terrain, une équipe « faune », spécifique et autonome est en cours de formation.



Un premier inventaire de la biodiversité (Faune et Flore) avait été réalisé au cours de la phase préliminaire du Projet dans la Réserve ainsi que dans la partie ouest de la zone tampon.

Pour la grande faune, un système de suivi écologique (méthodes du "comptage en action" et du "carnet de brousse") vient d'être mis en place.



Espèce la plus abondante dans la RNG

### Réintroduction de 20 gnous au mois d'octobre

Une première phase de réintroduction de 20 gnous bleus du Nyassaland dans le quart sud-est de la Réserve est prévue en fin de saison sèche 2009.

La préparation de cette opération a commencé mais son exécution effective sur le terrain ne se fera que si certaines conditions sont réunies :

- 🐾 sécurisation optimale du quart sud-est de la Réserve
- 🐾 existence d'un réseau de pistes suffisant pour le contrôle du braconnage et des feux
- 🐾 connaissance de la taxonomie et du statut sanitaire des animaux à réintroduire
- 🐾 sensibilisation des communautés locales



### L'étude de faisabilité pour la réintroduction est prévue en juillet

Dès le mois de juillet, une étude de faisabilité sera lancée dont les principaux objectifs seront :

- 🐾 la sélection d'un site de réintroduction dans le quart sud-est de la Réserve
- 🐾 la sélection de la provenance des animaux à réintroduire
- 🐾 la sélection de l'équipe de capture et de réintroduction

Les phases suivantes concerneront :

- 🐾 la préparation du "boma" d'accueil
- 🐾 la capture et la translocation
- 🐾 l'acclimatation des animaux dans le " boma " d'accueil
- 🐾 la réintroduction en milieu ouvert sur le site sélectionné



### Les gnous réintroduits seront suivis en permanence

Tous les animaux seront équipés de boucles de marquage numérotées. Cinq d'entre eux seront équipés de colliers VHF et seront suivis par l'équipe "faune". Par ailleurs, un vétérinaire assistera cette équipe durant le premier mois de la réintroduction.



Zèbre : prochaine espèce à réintroduire après le gnou

## Valorisation de la zone tampon

### Objectif n° 1 : Création d'une ZCV

Une première évaluation de la grande faune et des activités humaines a été réalisée en octobre/novembre 2008 sur la partie Est de la zone d'étude située à l'ouest de la RNG.

Cette composante revêt une importance majeure pour réussir l'intégration de la Réserve dans le contexte communautaire et sa réussite tient à la mise en place d'une petite équipe professionnelle dédiée à la création de la Zone Cynégétique Villageoise (équipe ZCV).



B. Leclerc (Directeur de l'AFD au Mozambique) et H. Boulet sur le terrain

Ce travail nécessite des compétences très spécifiques. A cet effet, l'équipe ZCV sera composée d'un technicien mozambicain et de deux gardes communautaires. Cette équipe sera sélectionnée, formée et pilotée par un expert en ZCV qui interviendra ponctuellement pour mener à bien notre objectif.

### Démarrage de l'étude de faisabilité pour la création de la ZCV au mois de septembre

## Développement communautaire et structure de gouvernance



Une première étude socio-économique générale avait été réalisée dans la phase préliminaire du Projet. L'analyse de ce rapport permettra d'identifier, au cours

du second semestre 2009, des études plus spécifiques à mettre en œuvre dans le cadre du Projet.

### La Fondation IGF étudie la stratégie à adopter en matière de développement agricole dans la zone tampon

Une première mission « agriculture de conservation » financée en partie par la plateforme BIO-HUB s'est déroulée en avril 2009. Cette mission s'est effectuée en collaboration étroite avec l'ONG COSV et la Direction Provinciale de

l'Agriculture de la province de Zambézia. Le rapport de mission sera disponible fin juin 2009. Il permettra d'adopter une stratégie en matière de développement agricole dans la zone tampon.

Une réflexion a également été lancée sur la sécurité alimentaire et les besoins en protéines animales (domestiques et sauvages) des populations riveraines de la RNG.



Cette réflexion qui sera poursuivie avec l'ONG COSV permettra d'identifier les actions à mettre en route à partir de 2010.

### Nos partenaires :

